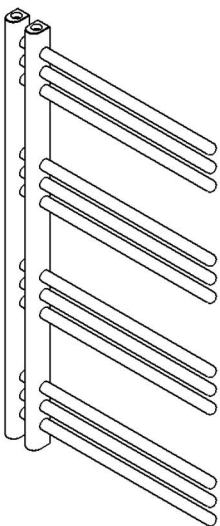


# Péče a údržba

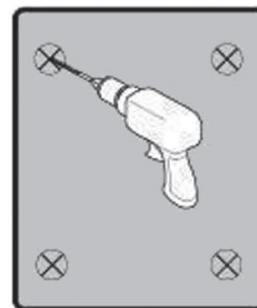
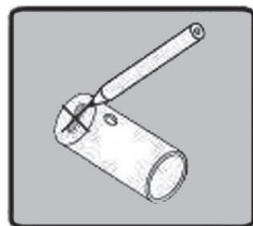
K čištění výrobku použijte navlčenou měkkou utěrku. **NEPOUŽÍVEJTE** abrazivní prostředky, agresivní chemikálie, čisticí rozpouštědla, bělicí prostředky nebo silné detergenty.

- tento výrobek musí být nainstalován pouze kvalifikovaným technikem.
- před instalací radiátoru, propláchněte topný systém, aby se odstranily případné usazeniny, třísky, nečistoty, zbytky pájky, olej, atd.
- jestliže se dostane do topení vzduch, mohl by se snížit výkon. Vzduch vypusťte pomocí odvzdušňovacího ventilu.
- **NEPOUŽÍVEJTE** při teplotách nižších než 0 °C, pokud voda v radiátoru zamrzne topení nefunguje a může dosít k poškození.
- **NEPOUŽÍVEJTE** při teplotách nad 95°C.
- nesmí být překročen maximální provozní tlak 8 bar

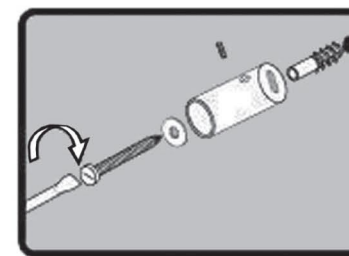
# Montážní návod



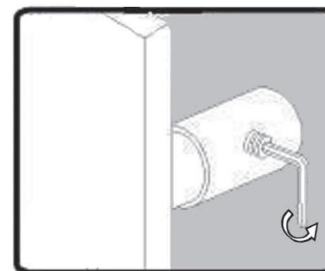
- 1 - opatrně vytáhněte radiátor z krabice a obalu.
- 2 - na radiátoru si přesně nastavte, v jakém místě chcete radiátor připevnit
- 3 - na zdi si vyznačte všechny body kde bude radiátor připevněn



4 - vyvrtejte do zdi díry a do nich vložte hmoždinky



5 - do hmoždinek nainstalujte držáky



6 - nainstalujte radiátor na držáky připevněné do zdi, utáhněte šrouby přesně podle návodu na obrázku. Nastavitelná vůle držáků je 20mm.

7 - připojte radiátor k ventilu.

**Zapojení radiátoru do systému topení musí být provedeno odborně kvalifikovaným instalátérem.**

 **SAPHO**

SAPHO s.r.o.  
250 65 Líbeznice u Prahy  
tel.: 283 090 760, fax: 283 090 761  
e-mail: prodej@sapho.cz, www.sapho.cz

## ZÁRUČNÍ LIST

1. Záruka prodávajícího se vztahuje na těsnost, na povrchovou úpravu, na udané hodnoty tepelných výkonů a tlakových ztrát topných těles odborně nainstalovaných v uzavřené teplovodní soustavě dle platných norem a vyhlášek, včetně korozních vlastností teploносné látky, která musí být používána výhradně jako otopná, a nikdy užitková.
2. Tělesa musí být odborně instalována dle platných norem v uzavřené teplovodní soustavě, která je odborně provedena dle VDI 2035 s ohledem na ochranu proti škodám způsobeným korozí a vodním kamenem.
3. Kupující je povinen se při montáži a užívání výrobku řídit pravidly obsaženými v příloženém montážním návodu a pravidly obecně známými.
4. Kupující je povinen předkontrolovat stav výrobku při převzetí nebo co nejdříve po převzetí.
5. Okolní prostředí, v němž jsou tělesa instalována, nepřekračuje svým korozním působením požadavky na úpravu povrchu těles dle platné normy.
6. Tělesa s elektrickým přívodem je nutné odborně instalovat dle platných norem a vyhlášek normy o umístění spotřebičů. Otopná tělesa v koupelně krytí IP 44 - zóna 2, IP 21 - zóna 3.
7. Tělesa s topnou tyčí je nutno skladovat při teplotě vyšší než -5°C.
8. Prodávající odpovídá za vady, které má zboží při převzetí a za vady, na které se vztahuje záruka, které se vyskytnou se v záruční době.
9. **Záruční lhůty počínají běžet od data prodeje kupujícímu:**
  - koupelnové radiátory, záruční doba 2 roky u bílých, barevných a chromových radiátorů, nerez provedení 10 let. Provozní tlak max. 10 bar.
  - elektrické koupelnové radiátory, záruční doba na topnou tyč 2 roky.

**Záruka se vztahuje na poruchy a závady, které v průběhu záruční doby vznikly chybou výroby nebo vadou použitých materiálů.**

Nárok na právo ze záruky větší než 2 roky je možné uplatnit pouze po předložení tohoto záručního listu a originálu dokladu o zakoupení výrobku (účtenky) s označením výrobku, datem a razítkem prodejny. Na kopie a účtenky s chybějícími údaji nebude brán zřetel a proto je ve vlastním zájmu uschováte spolu s prodejním dokladem. Podmínkou uznání reklamace je, aby kupující v záruční době a bez odkladu zahájil reklamaci řízení u prodejce, u kterého byl výrobek zakoupen.

**Zákazník ztrácí nárok na záruční opravu v případě, že otopná tělesa byla:**

- instalována v budovách, zařízeních nebo prostorách, kde je zvýšená vlhkost, zejména na veřejných WC, mycích linkách, ve výběžích po zvířata, krytých bazénech apod.
  - volně skladovaná ve venkovním prostoru, skladovaná při teplotě nižší než -5°C
  - korozně ušlakována a tak netěsná díky např. nevhodnému chemickému složení otopného média
  - deformovaná po nevhodném transportu nebo překročením maximálního provozního přetlaku
  - mechanickým poškozením nebo nevhodnou manipulací zapříčiněnou kupujícím nebo při dopravě
  - úmyslným poškozením nebo vady vzniklé v důsledku živelné katastrofy nebo jiných vlivů
  - pokud se používáním výrobku po výskytu reklamované vady jeho stav změnil natolik, že bude obtížné posoudit reklamovanou vadu
  - neodborně provedenou montáží těles, zásahem do konstrukce těles bez souhlasu prodávajícího
  - používání výrobku pro jiné účely než je obvyklé, zvláště těles mokřých textilíí přímo na radiátoru
  - použití přídavných sušáků k tomu určených, tímto dochází k poškození povrchové úpravy
  - poškozena používáním čisticích přípravků, které nejsou určeny pro daný druh povrchové úpravy dodaného radiátoru
  - pořízena se slevou, na kterou byl kupující upozorněn
  - jakékoliv změny v záručním listu provedené neoprávněnou osobou
- Záruka se nevztahuje na opotřebení výrobku nad rámec běžného používání. Pokud nebude při kontrole výrobku zjištěna žádná vada způsobená výrobem nebo nebudou splněny záruční podmínky, uhradí náklady spojené s kontrolou nebo opravou výrobku kupující. Pokud zboží bude při uplatňování vady zákazníka zasíláno poštou, musí být zabalené ve vhodném balení tak, aby nedocházelo k dalšímu poškození dopravou. Na takto vzniklé vady nebude při posuzování oprávněnosti brán zřetel.

**K čištění radiátorů používejte vlhkou utěrku s mikrovlákna. V žádném případě není vhodné používat abrazivních nebo chemických čisticích prostředků.**



SAPHO s.r.o.  
250 65 Líbeznice u Prahy  
tel: 283 090 760, fax: 283 090 761  
e-mail: prodej@sapho.cz, www.sapho.cz

## GUARANTEE CERTIFICATE

1. The Seller's guarantee applies to tightness, surface finish, stated values of heating capacity and pressure losses of heating bodies professionally installed in a closed hot water system in accordance with valid standards and decrees, including corrosion properties of the heat carrying liquid that has to be used exclusively as a heating liquid and never as a service liquid (water).
2. Heating bodies have to be professionally installed in accordance with valid standards in a closed hot water system that has been executed professionally pursuant to VDI 2035 with respect to protection against damage caused by corrosion and furring.
3. When assembling and operating the product, the Buyer shall be obliged to follow the guidelines contained in the enclosed assembly instructions, as well as commonly known rules.
4. The Buyer shall verify the condition of the product upon delivery or as soon as after the handover.
5. The surrounding environment in which the bodies have been installed conforms to requirements on surface finish of the bodies pursuant to an applicable standard as regards the corrosive action of such environment.
6. Electrical heating bodies have to be professionally installed in accordance with applicable standards and standard decrees on location of electrical appliances in bathrooms, covering IP44 - zone 2, IP 21 - zone 3.
7. Bodies with heating bars have to be stored under temperatures above -5 °C.
8. The Seller shall be liable for defects of the goods upon the handover, as well as for defects covered by the guarantee and occurring in course of the warranty period.
9. **Guarantee periods begin upon the date of the product sale to the Buyer:**
  - Bathroom radiators, guarantee period 2 years in case of white, coloured and chrome plated. Stainless steel radiators 10 years. Operation pressure max. 10 bar.
  - Electric bathroom radiators, the guarantee period for the heating bar 2 years.

**The guarantee applies to defects and failures that occur in the course of the guarantee period and are due to production faults or defects of used materials.**

The guarantee can be claimed only after the submission of this Guarantee Certificate and the original proof of purchase of the product (the bill) including the product specification, date and stamp of the store. Copies and bills with missing particulars will not be considered, and therefore we advise you to keep them together with the proof of purchase. The claim can be lodged only with the seller, from whom the claimed product was purchased.

**The customer is not entitled to a guarantee repair in case that the heating bodies were:**

- installed in buildings, facilities or premises with increased moisture levels in particular in public convenience, car washes, animal yards, in-door pools etc.
- stored uncovered in outside areas, stored under temperatures below -5 °C
- damaged with corrosion inside and consequently leaky due to, for instance, unsuitable chemical composition of the heating medium
- deformed after unsuitable transport or exceeding maximum operation overpressure
- damaged mechanically or manipulated with in an unsuitable manner, caused by the Buyer or during transport
- damaged intentionally or when a defect has occurred as a consequence of a natural disaster or any other influences
- provided that using the product after the occurrence of the claimed defect had changed its condition to such an extent which would make it difficult to examine the claimed defect
- unprofessional installation of the bodies, interfering in the body's structure without the Seller's consent
- used for other than customary purposes, namely drying of wet textiles directly on the radiator without the use of additional drying devices intended for such purpose and thus causing damage to the surface finish
- damaged due to using cleaning agents not intended for the specific type of surface finish of the delivered radiator
- acquired with a discount due to a defect of which the Buyer had been notified
- in case of any alterations in the Guarantee Certificate made by an unauthorized person
- in case the Guarantee Certificate had been lost or not filled in
- The guarantee shall not apply to the product wear in case of non-standard use. In case no defect caused by the producer is ascertained in an examination or the guarantee conditions are not met, the cost related to such examination or repair shall be borne by the Buyer. If the goods is claimed for defects by the customer and returned by post, it has to be packed in suitable packaging in order to avoid further damaging during transport. Such defects occurring in these circumstances shall not be considered when examining claim legitimacy. For cleaning of radiators use moist microfibre cloth. It is not suitable in any case to use it:
  - unprofessional installation of the bodies, interfering in the body's structure without the Seller's consent
  - used for other than customary purposes, namely drying of wet textiles directly on the radiator
  - without the use of additional drying devices intended for such purpose and thus causing damage to the surface finish
  - damaged due to using cleaning agents not intended for the specific type of surface finish of the delivered radiator
  - acquired with a discount to a defect of which the Buyer had been notified
  - in case of any altm in the Guarantee Certificate made by an unauthorized perso
  - in case the Guarantee Certificate had been lost or not filled in
- The guarantee shall not apply to the product wear in case of non-standard use. In case no defect caused by the producer is ascertained in an examination or the guarantee conditions are not met, the cost related to such examination or repair shall be borne by the Buyer. If the goods is claimed for defects by the customer and returned by post, it has to be packed in suitable packaging in order to avoid further damaging during transport. Such defects occurring in these circumstances shall not be considered when examining claim legitimacy.

**For cleaning of radiators use moist microfibre cloth. It is not suitable in any case to use abrasive or chemical detergent.**

## GARANTIESCHEIN

1. Die Garantie des Verkäufers bezieht sich auf die Dichtheit, auf die Oberflächenbehandlung, auf aufgeführte Werte der Wärmeleistungen und Druckverluste von Heizkörpern, die im geschlossenen Warmwassersystem nach gültigen Normen und Verordnungen fachlich installiert sind, einschließlich der Korrosionseigenschaften des wärmetragenden Mediums, das ausschließlich als Heizmittel und nie als Nutzwasser verwendet werden muss.
2. Die Heizkörper müssen nach gültigen Normen im geschlossenen Warmwassersystem fachlich installiert sein, das laut VDI 2035 in Bezug auf den Schutz vor Korrosionsschäden und Kesselstein fachlich ausgeführt ist.
3. Der Käufer ist verpflichtet, sich bei der Montage und Nutzung des Produktes nach den Regeln, die in der beiliegenden Montageanleitung aufgeführt sind, und nach allgemein bekannten Regeln zu richten.
4. Der Käufer ist verpflichtet, den Zustand des Produktes bei der Übernahme oder so bald wie möglich nach der Übernahme zu überprüfen.
5. Die Umgebung, in dem die Heizkörper installiert sind, überschreitet nicht mit ihrer Korrosionseinwirkung die Anforderungen an die Behandlung der Körperoberfläche laut gültiger Norm.
6. Elektrische Heizkörper sind fachlich nach gültigen Normen und Verordnungen der Norm über die Platzierung der Verbraucher zu installieren. Im Badezimmer Schutzart IP 44 - Zone 2, IP 21 - Zone 3. Heizkörper mit einem Heizstab müssen bei einer Temperatur von über -5 °C gelagert werden.
7. Der Verkäufer haftet für Mängel, die die Ware bei der Übernahme hat, und für Mängel, auf die sich die Garantie bezieht und die während der Garantiefrist auftreten.
8. **Die Garantiefristen beginnen am Verkaufsdatum an den Käufer zu laufen:**
  - Rohrheizkörper für Bäder, Garantiedauer 2 Jahre bei weissen, farbigen und verchromten Ausführung, rost-freien Heizkörpern 5 Jahre. Betriebsdruck max. 10 bar.

**Die Garantie bezieht sich auf Mängel und Fehler, die im Laufe der Garantiezeit durch einen Fehler der Produktion oder einen Mangel der verwendeten Werkstoffe entstanden sind.**

Der Garantieanspruch kann nur nach Vorlage dieses Garantiescheines und des Originalbelegs über den Produktkauf (des Kassenblocks) mit Angabe des Produktes, Datums und Stempels der Verkaufsstelle geltend gemacht werden. Kopien und Kassenblöcke mit fehlenden Angaben werden nicht akzeptiert. Bewahren Sie sie darum im eigenen Interesse gemeinsam mit dem Verkaufsbeleg auf. Die Reklamation kann nur unter der Bedingung anerkannt werden, dass der Käufer das Reklamationsverfahren innerhalb der Garantiefrist und ohne Verschub bei jenem Verkäufer einleitet, bei dem das Produkt gekauft wurde.

**Der Kunde verliert den Garantieanspruch, falls die Heizkörper:**

- in Gebäuden, Einrichtungen oder Räumen, wo eine erhöhte Feuchtigkeit vorhanden ist, insbesondere in öffentlichen WC-Anlagen, Waschstrassen, Auslaufflächen für Tiere, Hallenbädern u.ä. installiert wurden.
  - im Freien bei einer Temperatur von weniger als -5 °C frei gelagert wurden.
  - im Inneren von Korrosion beschädigt wurden und so undicht wurden, z. B. wegen einer ungeeigneten chemischen Zusammensetzung des Heizmediums.
  - durch einen unpassenden Transport oder durch Überschreitung des maximalen Betriebsdrucks verformt wurden.
  - mechanisch oder durch ungeeignete Manipulation vom Käufer oder beim Transport beschädigt wurden.
  - vorsätzlich oder durch die Einwirkung von Naturkatastrophen oder anderen Einflüssen beschädigt wurden.
  - auch nach dem Auftreten des reklamierten Mangels weiter verwendet wurden und ihr Zustand dadurch solchermaßen verändert wurde, dass es schwierig ist, den reklamierten Mangel zu beurteilen.
  - unsachgemäß montiert wurden oder ohne Zustimmung des Verkäufers Eingriffe in die Heizkörperkonstruktion vorgenommen wurden.
  - für andere Zwecke als die bestimmungsgemäße Verwendung benutzt wurden, insbesondere zum Trocknen von nassen Textilien direkt auf dem Heizkörper ohne Anwendung von dazu bestimmten Zusatztrocknern, da es hermit zur Beschädigung der Oberflächenbehandlung kommt.
  - durch die Verwendung von Reinigungsmitteln beschädigt wurden, die nicht für die betreffende Art der Oberflächenbehandlung des Heizkörpers bestimmt sind.
  - mit einer Ermässigung gekauft wurden, die durch einen Mangel begründet ist, auf den der Käufer aufmerksam gemacht wurde.
  - jegliche von einer unbefugten Person im Garantieschein vorgenommenen Änderungen aufweisen
  - die Nichtausfüllung des Garantiescheins oder den Verlust des Garantiescheins aufweisen.
- Die Garantie bezieht sich nicht auf die übermäßige Abnutzung des Produktes. Falls bei der Überprüfung des Produktes kein vom Hersteller verursachter Mangel festgestellt wird oder die Garantiebedingungen nicht erfüllt werden, begleicht der Käufer die mit der Überprüfung oder Reparatur des Produktes verbundenen Kosten. Falls die Ware bei der Geltendmachung des Mangels durch den Kunden per Post versandt wird, muss diese solcherart in einer geeigneten Verpackung verpackt werden, dass es zu keinen weiteren Schäden durch den Transport kommt. Solcherart verursachte Mängel werden bei der Bewertung des Garantieanspruches nicht in Betracht gezogen.

**Zur Reinigung der Heizkörper benutzen Sie ein feuchtes Mikrofasertuch. Benutzen Sie keinesfalls scheuernde oder chemische Reinigungsmittel.**